

上海国际信托有限公司

2013年社会责任报告

二零一四年七月

上海信托
SHANGHAI TRUST



目 录

| | |
|---------------------|----|
| 一、公开陈述..... | 2 |
| 1、董事长致辞..... | 2 |
| 2、总经理致辞..... | 4 |
| 3、主要报告参数..... | 6 |
| 二、上海信托基本情况..... | 7 |
| 1、公司简介..... | 7 |
| 2、公司愿景..... | 8 |
| 3、基本使命..... | 9 |
| 4、组织结构..... | 9 |
| 三、上海信托社会责任体系..... | 10 |
| 1、社会责任宗旨..... | 10 |
| 2、社会责任理念..... | 10 |
| 3、社会责任内涵和行动准则..... | 11 |
| 四、员工责任..... | 13 |
| 1、员工教育..... | 13 |
| 2、员工录用..... | 15 |
| 3、员工权益..... | 17 |
| 4、安全保护..... | 21 |
| 五、经济与服务责任..... | 23 |
| 1、实现国有资产的保值增值..... | 23 |
| 2、建立完善的产品服务体系..... | 24 |
| 3、全面保障利益相关方的权益..... | 28 |
| 六、诚信责任..... | 31 |
| 1、守法诚信..... | 31 |
| 2、规范经营..... | 34 |
| 3、社会诚信形象..... | 35 |
| 七、社区责任..... | 38 |
| 1、救灾与慈善捐助..... | 38 |
| 2、志愿服务..... | 42 |
| 八、环保责任..... | 48 |
| 1、环境管理..... | 48 |
| 2、低碳节能..... | 48 |
| 3、环保形象..... | 49 |
| 九、报告预期与展望..... | 52 |
| 十、社会评价..... | 54 |
| 1、社会荣誉..... | 54 |
| 2、领导关怀..... | 54 |

一、公开陈述

1、董事长致辞

以史为镜，它清晰折射出上海信托“睿智透明、目光高远”的企业精神，佐证的是公司不断开拓创新的信念和引领财富浪潮的决心。过去五年是上海信托发展史上前所未有的黄金期，公司的业务规模、效益、品牌形象都得到大幅提升，信托收入逐年实现跨越式增长，从2008年的1.82亿元到2013年的超10亿元，一年一大步，五年跨上新台阶。这些出色成绩的取得，源于公司持续的改革创新和战略转型：在信托业整体转型的关键时期，公司于2008年即提出了成为国内一流资产管理和财富管理金融机构的战略目标，几年来，公司坚持按照战略目标规范开展业务和创新实践，加速转型并扩大业务范围，顽强拼搏、奋发有为，以一种前所未有的蓬勃姿态，开始了跨越式发展的新航程，极大的提升了公司核心竞争力和可持续发展能力。

优异的成绩不仅反映出上海信托战略转型发展方向的正确，更体现了我们始终坚持以“服务社会、改善民生”为己任，秉承“诚信、专业、稳健、创新”的经营方针。我们充分发挥信托的制度优势，一方面，参与基础设施建设、战略性新兴产业、医疗产业基金、保障性住房等实体经济中的重点环节，支持国家重点区域发展和重点项目建设，积极促进经济结构调整转型，受到监管机构与社会各界的充分肯定。另一方面，将信托制度优势应用于资产管理与财富管理领域，大力创新打造立体化的产品和服务体系，满足投资者多样化需求，凭借专业的投资管理能力和风险管控能力，提高中国投资者的“投资质量”。

我们始终坚持“以人为本”的人才理念，高度重视员工权益保护，优化薪酬福利激励机制，搭建多层次的员工培训体系，不断提升各梯队员工的综合素质，提高员工配置的科学性、灵活性，全面加强人才队伍建设，努力为员工提供良好的自我发展与价值实现平台。

我们始终践行“源于社会，回报社会”的社会责任宗旨，热心社会公益事业，争做优秀的“企业公民”，履行一个企业法人应尽的义务，在力所能及范围内积极资捐助希望小学工程，帮助贫困地区教师提高素质，积极扶贫帮困，探索公益信托等慈善创新模式，汇集更多的力量来回报和贡献社会。

海阔凭鱼跃，路遥任马驰！2014年是中国的马年，也将是万马奔腾的改革发展年。公司将深入贯彻十八届三中全会精神，继续秉持稳健经营的原则，锐意创新、奋发有为，为实现公司做强、做大、做优的可持续发展目标不懈努力。同时，公司也将继续以“信利正 睿见远”为统领，认真履行公司作为社会一分子的责任与义务，在追逐中国梦的征程中开启新一个五年的圆梦之旅！

董事长：潘卫东

2014年7月

2、总经理致辞

2013年，是全体上海信托人在事业征途中奋力跋涉的成就之年，也是公司发展史具有里程碑意义的重要一年。面对复杂的经济形势和更加激烈的市场竞争，公司上下深入贯彻落实党的十八届三中全会精神，坚持稳中求进、创新发展，努力提升核心竞争力，在市场上树立了良好的品牌形象，赢得了广大客户和合作伙伴的赞誉。

过去的一年是公司加快改革促发展、围绕大局强服务的发展之年。公司坚持以“服务社会、改善民生”为己任，助力实体经济，聚力改善民生，全力参与经济建设与金融发展的伟大事业。

过去的一年是公司规范内部管理、夯实发展基础的管理之年。我们秉承“受人之托 代人理财”的经营理念，持续优化服务流程，构建全面风控体系，有效改善客户服务体验，保障客户合法权益，努力为客户提供满意的全方位金融服务，满足客户财富管理需求，增加居民财产性收入，切实提升高净值群体的“投资质量”，树立了社会财富优秀管理者的良好形象，同客户形成和谐共进、相互依存、携手发展的可持续发展关系。

过去的一年是公司提升对外形象、赢得广泛赞誉的品牌提升之年。公司在权威机构主办的评选活动中公司屡获殊荣，先后获得“中国优秀信托公司”、“年度综合实力最佳信托公司”、“上海金融创新成果奖”等诸多奖项，获评为上海市文明单位、上海市平安单位等荣誉，赢得行业内外的广泛认可和肯定。

过去一年是公司团队建设大跃升之年。公司以“公正、包容、责

任、诚信”为价值导向，实施“人才强企”战略，大力推进员工队伍专业化、人才储备前瞻化、激励机制市场化，全面加强人才队伍建设，营造和谐健康的成长环境，为员工发展提供了更为广阔的平台。

过去的一年，公司一如既往加大在慈善公益事业的力度，积极参与各项慈善捐赠，切实解决贫困群众的生活问题；捐建多所希望小学，大力支持贫困山区教育事业；延续“学雷锋志愿服务月”系列活动，服务社会、回馈社会；积极开展军民共建活动，落实群众路线教育实践活动精神；积极参加义务献血活动，为社会公益事业贡献自身力量。

此时，上海信托发布《2013 年上海国际信托有限公司社会责任报告》，我们郑重承诺：**报告陈述的所有内容真实、准确、完整，没有虚假记载或误导性陈述。**

百舸争流，奋楫者先。展望 2014 年，公司将坚定信心，求真务实，锐意创新，以更加昂扬的斗志，更加奋发有为的精神状态，更加扎实的工作作风，乘天时，因地利，联人和，秉诚信，识通变，不断开拓创新，谋求公司与客户和社会的共同进步，全力书写公司发展的光辉篇章！

总经理：陈兵

2014 年 7 月

3、主要报告参数

(1) 报告篇幅

本报告按规模以上文明单位，依据《上海市文明单位社会责任报告指导手册》的内容和要求，对单位履行社会责任方面提供了较为详实的社会责任报告。报告篇幅共 57 页。

(2) 报告时效与覆盖范围

本报告全面反映了上海信托从 2013 年 1 月 1 日到 12 月 31 日，通过完善基础管理、优化资源配置、严格贯彻执行，在履行员工责任、经济责任、诚信责任、社区责任和环境责任等社会责任方面所做的工作。部分工作由于连贯性等原因，可能超出上述时段范围。

报告内容覆盖范围：本单位。

(3) 报告数据与编制依据

本报告所引用的数据基本为 2013 年度的数据，数据内容基本准确无误。

本报告编制主要遵循《(2013 修订) 上海文明单位社会责任报告指导手册》中有关“企业”文明单位社会责任报告指标要求。

二、上海信托基本情况

1、公司简介

上海国际信托有限公司是上海国际集团控股的非银行金融机构。公司成立于1981年，注册资本金人民币25亿元，拥有股东13家。

公司自成立以来，始终坚持稳健经营、规范管理，在市场上树立了品牌形象，赢得了良好信誉，综合实力在业内名列前茅。公司在法人治理、合规管理、内部控制、资产管理、盈利能力等五个方面均获得中国银监会的认可，2009年和2010年连续两年综合评级荣获行业最高评级。

2013年，公司积极适应国内外经济形势变化，以做强做大信托业务为立足点，不断推进业务转型，继续加强风险控制，优化运营管理，坚定不移地推进改革创新。公司全年实现营业收入19.48亿元，同比增长38.16%；实现利润总额16.17亿元，同比增长42.09%，实现净利润13.71亿元，同比增长42.66%。整体而言，公司信托业务持续保持快速发展态势，为进一步推进公司长期向财富管理与资产管理双向转型奠定了坚实的基础。

在过去数年里，公司被指定为非银行金融机构中首家合规试点单位；作为主要筹备单位，发起设立上海信托登记中心，并担任理事长单位；被推举为中国会计学会信托分会会长和信托业协会副会长单位。公司先后在《上海证券报》、《21世纪经济报道》、《证券时报》等权威媒体的评比中，屡获最佳信托公司、最优秀信托公司等综合大

奖和最具影响力品牌(产品)、最佳信托计划、最佳信托经理、最佳风险控制等单项奖，充分显示出公司强大的品牌影响力和行业美誉度。

作为一家服务类企业，多年来，上海信托以丰富的金融与资本运作经验，为上海重大建设项目，如南浦大桥、延安东路隧道、虹桥机场扩建、轨道及磁浮交通、上海高速公路网、洋山深水港等提供了完善的投融资和财务顾问服务，为上海现代化建设与国际化发展起到了积极地促进作用。

公司基本情况一览：

| | |
|--------|--|
| 公司名称 | 上海国际信托有限公司 |
| 成立时间 | 1981年 |
| 注册资本 | 25亿元人民币 |
| 资产规模 | 56.15亿元人民币 |
| 参股金融企业 | 浦发银行、上投摩根基金、华安基金、上海证券等 |
| 主要业务 | 发挥横跨资本、货币和产业的多市场配置功能，将信托制度优势应用于财富管理与资产管理领域，提供“一站式”的财富管理、投资银行、受托业务等专业金融服务，为不同偏好和需求的投资者提供全方位、多元化的贴心服务。 |

2、公司愿景

➤ “成为国内一流的资产管理和财富管理金融机构”

2009年，上海信托率信托行业之先，制定了五年发展战略规划，以“成为国内一流的资产管理和财富管理金融机构”为发展目标。核心思想是通过建立强大的主动投资管理能力和资产配置能力，大力发展资产管理和财富管理业务，兼顾基础性信托服务。

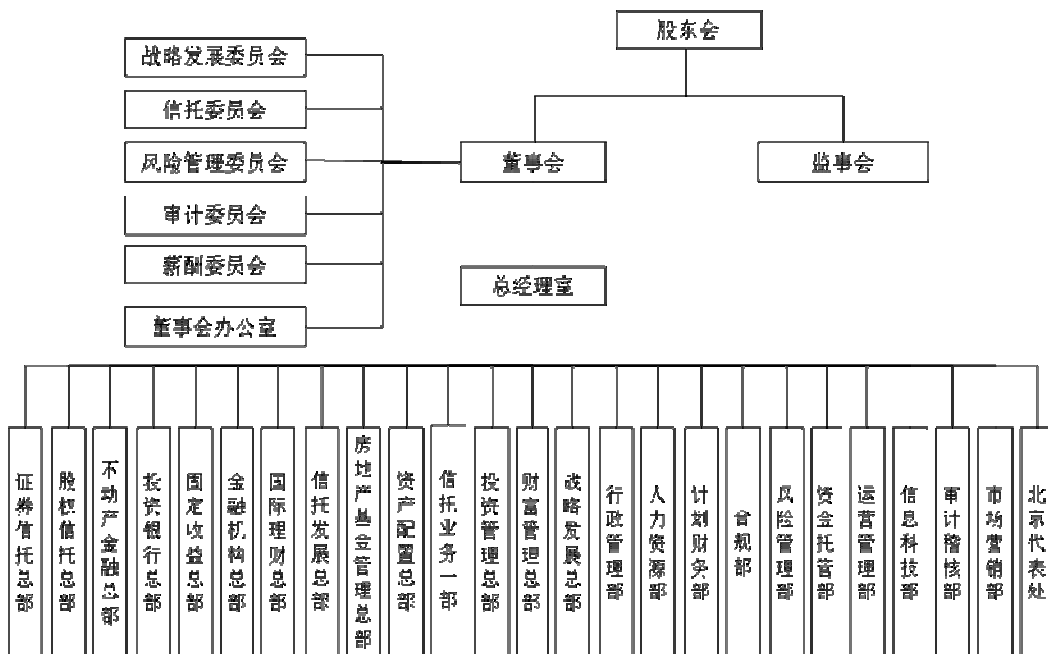
3、基本使命

➤ “信托服务社会，信托改善民生”

上海信托的基本使命是“信托服务社会，信托改善民生”。公司的生存哲学就是通过提供多样化、个性化的金融产品和服务，满足社会资源配置和资金融通的需要，实现广大社会民众财富增长的愿望，这不仅是公司应对社会承担的责任，也是社会公众对公司所寄予的信赖与希望。

4、组织结构

上海信托的公司治理结构由股东大会、董事会、监事会、专业委员会和高级管理层组成。其中，权力机构、决策机构、执行机构和监督机构之间形成了相互协调和有效制衡的机制。



三、上海信托社会责任体系

1、社会责任宗旨

源于社会、融于社会、回报社会。

2、社会责任理念

在现代经济社会中，社会是企业的依托，企业是社会的细胞。公司的发展应是全方位的、可持续的，既要发展经济，又要发展社会事业，还要保护并改善人民赖以生存和发展的环境，从而全面实现经济、社会和环境的协调发展。上海信托主动承担社会责任，维护利益相关者的权益，正是达到可持续发展的有效途径，符合构建和谐社会的最终目标。

作为一家国有大型信托公司，上海信托始终以“服务社会、改善民生”为己任，秉承追求卓越的精神、稳健合规的理念、客户至上的宗旨和诚信勤勉的作风，在市场上树立了良好的品牌形象，得到了业界和客户的广泛认可和赞誉。

上海信托一直将履行企业社会责任作为一项重要战略举措和对社会的郑重承诺，积极贯彻国家政策，服务广大客户，强化公司治理，弘扬卓越文化，支持公益事业，帮助弱势群体，保护生态环境，推动经济社会环境健康协调发展，与利益相关方携手促进社会和谐，努力成为国内一流的资产管理和财富管理金融机构。



图1 上海信托网站开设专业板块，披露公司社会责任工作履行情况

3、社会责任内涵和行动准则

| 利益相关方 | 期望与要求 | 我们的努力 |
|-------|----------------------------------|--|
| 员工 | 合理的待遇与福利，和谐的企业氛围，满意的工作环境，良好的职业发展 | 设立薪酬委员会，稳步推进人力资源改革，建立全面保障体系，提供广阔的职业生涯空间，开展专业技能培训，激发员工工作热情，关心困难职工 |
| 股东 | 更具成长性和高回报 | 出色完成战略规划，保持较高的资本利润率，完善公司治理架构，提高决策的科学性和有效性，建章立制确保平稳运行 |
| 国家与地方 | 国有资产保值增值，服务国家发展战略，促进上海国际金融中心建设 | 资产规模持续增长，上缴税收稳步提升，同时，有效拉动社会投资，促进中小企业发展，开发跨领域投资信托产品，促进上海经济结构转型。 |

| | | |
|-----------|---|---|
| <p>客户</p> | <p>开展财富管理和资产管理并获取丰厚收益，以较低成本提供优质金融服务和解决方案，为民生改善创造条件，同时稳健经营控制风险</p> | <p>为客户创造价值，提高信托加权平均收益率，增加产品线，做好项目日常管理与披露，加强风险管理，提高客户响应效率，优化内部评审和操作流程，改造和升级 IT 系统，提升对创新业务的支撑，为客户提供优质金融服务</p> |
| <p>社会</p> | <p>支持公益事业，关注弱势群体，回馈社会</p> | <p>全面参与助学支教、赈灾捐助，开展“一手牵小、一手扶老”，关注社会弱势群体，组织无偿献血，扶持郊区经济</p> |
| <p>环境</p> | <p>支持低碳经济，节约各项资源，保护生态环境，推动可持续发展</p> | <p>倡导 OA 无纸化办公，支持节能减排，建设绿色家园，促进经济、社会、环境的可持续发展</p> |

四、员工责任

1、员工教育

公司一直关注员工成长，重视员工的能力培养，已经逐渐建立一套常态化、多层次、全覆盖的科学的员工培训体系，制定了详细的员工培训计划。内容包括新员工入职、信托业务、职称教育、工作技能、中高层管理技能等多个维度。在实践中，公司不断扩展培训的覆盖面，丰富培训内容，2013年根据员工需求，还定期增加了系列业务讲座，内容涵盖财务制度、运营流程、客户拓展技巧、信托案例介绍、宏观分析、人文素养等各个方面，全年累计参与培训人次超过1000人次。



图2 上海信托举办新员工入职培训及董事长见面座谈会

量体裁衣的培训计划，全力帮助员工成长 为了达到培养一批核心骨干、让新员工垂直成长的团队建设目标，公司制定了具有针对性的多层次、多维度的培训计划。针对新员工，开展了新员工入职培训、一法三规培训、部门制度培训、老员工经验分享、产品培训等内容；针对骨干员工，开展了能力提升等培训；针对全体员工，则开展了信托业务、财务制度、会计报表解读等基础培训和家族信托、艺术

人文等专题培训。讲座内容与工作实务联系紧密、具有较强指导性和操作性、效果良好，有助于帮助员工把握来业务方向，提高员工实务操作能力。经过培训，员工对业务流程及操作要点有了进一步了解，与业内专家的沟通交流中也碰撞出新的思考火花，为后续推进公司各项业务开拓创新、深化项目风控奠定基础。公司通过量身定做、各有侧重的培训内容，快速提升员工技能，并通过实战训练，有效检验培训成果。



图3 上海信托举办高收益债业务专题培训



图4 上海信托组织财务尽职调查业务讲座

健全人文艺术素养，关注员工精神生活 公司邀请复旦大学知

名教授主讲系列国学讲座，旨在提升员工的综合人文素养，丰富人文精神世界。教授旁征博引、引人入胜，对帮助员工尤其是青年人树立正确的人生观、价值观，对子女教育引导，均有很大的启发。为帮助员工把握宏观环境、树立战略思维、感悟领导艺术，不断提升综合素养，营造团结协作、勇于拼搏的创业氛围，上海信托与北京大学光华管理学院合作，举办首批“领导力提升培训班”，学员们进一步开拓视野、启迪思维，在专业技能、领导艺术和沟通能力上取得了进步，为推进公司各项业务开拓创新奠定基础。同时在全公司范围内开展读书活动，举办了好书推荐、撰写读书心得，有奖征文等各类活动，积极倡导开卷有益的学习型文化。



图5 上海信托在全公司范围内举办多期读书活动

2、员工录用

(1) 公司员工录用程序规范、透明。公司各部门根据自己发展及专业调整，提出招聘需求，统一报公司人力资源部，经人力资源部

进行岗位分析，并经公司领导审批同意后，通过招聘网站、公司门户网站发布招聘信息，筛选简历，组织笔试、面试，面试合格后体检，再办理录用手续、安排报到等后续手续。

(2) 公司劳动合同签订率 100%，完成 19 名应届生、31 名在职人员招聘录用。

(3) 截至 2013 年 12 月底，公司员工全部为正式员工，无派遣制职工和外来务工人员。

(4) 公司员工学历构成比例、员工年龄段及职称分布的比例如下表：

| 项目 | | 人数 | 比例 |
|------|------------|-----|-----|
| 学历分布 | 硕士及以上 | 125 | 57% |
| | 本科 | 78 | 35% |
| | 其他 | 18 | 8% |
| 年龄分布 | 25 岁及以下 | 28 | 13% |
| | 26 岁至 40 岁 | 137 | 62% |
| | 40 岁以上 | 56 | 25% |

(5) 公司杜绝使用童工，从不安排员工从事禁忌劳动。报告期公司在岗员工 221 人，年龄结构合理，员工平均年龄为 34.5 岁。

(6) 公司严格禁止在招用、薪酬、福利、晋升等方面出现性别歧视、民族歧视、种族歧视、宗教歧视、生理歧视。

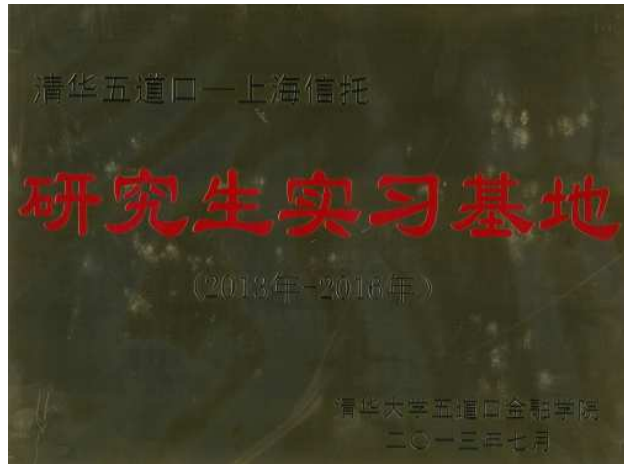


图6 上海信托成为清华五道口金融学院研究生实习基地

3、员工权益

长期以来，公司一直坚持“以人为本”的经营理念，尊重员工个人隐私，维护员工合法权益，切实关注员工健康和人身安全，致力于构建和谐、稳定的劳资关系，实现员工与企业的共同成长。

公司严格执行国家有关规定，与所有在职员工签订了《劳动合同》，明确职工享有的权益与应履行的义务，员工可享受法定休假日、年休假、婚假、丧假、探亲假、产假、看护假等带薪假。公司稳步推进人事制度的市场化改革，逐步提高员工的工资福利待遇，按时足额缴纳各项社会保险，为全体员工增加办理团体门诊医疗保险，提高整体保障水平，让员工充分享受企业发展的成果。同时，为员工提供了较为周全的、系统化的健康保障制度，建立了员工健康体检制度，通过定期健康体检制度、年休假制度和个性化健身活动计划等措施，进一步关心员工健康。

为有效维护员工权益，发扬内部民主，公司还不断强化工会制度，充分发挥工会在民主管理方面的作用，并建立了职工监事制度，保障

员工在公司治理中享有充分的权利。



图7 上海信托召开党的群众路线教育实践活动座谈会



图8 上海信托召开“三届四次工代会”和“三届十次职代会”

关爱职工健康，关注员工生活 公司一直高度重视职工的身心健康，为员工提供了较为周全的、系统化的健康保障制度，建立了员工健康体检制度，通过定期健康体检制度、年休假制度和个性化健身活动计划等措施，进一步关心员工健康。

公司关注员工生活，关心员工身心健康，建设良好的工作环境，营造和谐的企业文化，努力搭建与员工的交流平台。公司定期组织座谈会，倾听员工心声，对于员工反映突出和集中的问题，做到即知即改；同时倡导健康乐观的生活态度，引导员工保持工作与生活的平衡，

持续开展了足、篮、乒、羽、瑜伽棋牌等健康向上的文体活动。公司还组织了好八连学习、万科城市健康长跑等团队活动，成功举办首届员工才艺表演活动，通过各种上下互动的团队活动，努力搭建员工沟通交流 and 展示的平台。



图 9 上海信托参加上海市民体育大联赛青年羽球嘉年华



图 10 上海信托与上海市律师协会开展篮球友谊赛



图 11 上海信托与兄弟企业定期举行足球友谊赛

2013年，公司党支部开展了以“芦荡火种革命地，湖光春色沙家浜”为主题的支部活动。支部党员、预备党员和入党积极分子怀着崇敬的心情，参观了沙家浜革命根据地，瞻仰了革命故地，充分感受充分到先辈们开天辟地、敢为人先的首创精神，和缜密沉稳、审时度势的务实精神。对革命老区团体参观有效地加强了员工队伍建设、增强员工之间的凝聚力，推动了公司的企业文化建设。



图 12 公司党支部参加“芦荡火种革命地，湖光春色沙家浜”活动

2013年9月，公司参加了由万科、平安、招行、腾讯等企业联合主办的城市乐跑赛上海站比赛，公司31名参赛选手全部在40分钟内完成了比赛，无一人中途放弃。通过参加城市乐跑，目的是通过快乐的奔跑，更加关注员工的身体健康，倡导健康的工作生活方式，不断磨练坚韧的意志品质，弘扬节能环保的社会责任意识；对于参赛的队员来说，这更是一次挑战自我、超越极限的宝贵体验。



图 13 上海信托参加“万科城市乐跑”活动

2013年12月，经过全体员工数月的精心准备，“才耀青春·艺满上信——上海信托青年员工才艺演出”正式在东方艺术中心演奏厅演出，公司全体领导班子、上海国际集团党政工团的部分领导、全体员工及部分家属近300人观摩了整场演出。此次活动是推进公司企业文化和精神文明创建的重要举措，为青年员工提供了展现文艺风采、焕发昂扬风貌的舞台。



图 14 上海信托举办青年员工才艺演出

4、安全保护

公司一直贯彻“安全第一、预防为主、综合治理”的员工安全管

理方针，保证公司安全稳定运营，保障员工人身与公司财产安全。具体操作上，公司进一步落实各项工作责任制，各部门负责人作为本部门安保工作第一责任人，逐级逐项把责任落实到基层，落实到个人，切实加强安全防范措施，及时消除各种安全隐患。

此外，安全培训教育是安全管理工作的基础，随着大量新鲜血液进入公司，加大员工安全培训教育、提高员工安全意识对维持公司持续运营起着重要作用。公司先后组织多次安全培训和教育活动，内容包括消防安全教育、交通安全教育等，公司还通过内部邮件和宣传栏等方式向员工进行专项安全知识的宣传工作，使员工在平时工作中也学习到更多全面的安全知识。2013年，公司未发生任何安全事故，员工人身安全得到了有效的保障。

由于原址上投大厦（黄浦区九江路111号）正进行修缮，2013年公司仍旧在名人商业大厦（黄浦区天津路155号）办公。办公场所宽敞明亮，设备齐全，各类功能区规划布局合理，为员工创造了一个温馨、舒适的办公环境。



图 15 公司天津路办公区域一角

五、经济与社会责任

1、实现国有资产的保值增值

2013年，国内外形势错综复杂，我国经济发展面临近年来少有的严峻局面。面对复杂的经济形势和更加激烈的市场竞争，公司坚持稳中求进、创新发展的主基调，加大市场拓展力度，做强做大信托主业，持续推进业务创新，增强可持续发展能力；以机制创新为切入点，优化组织架构设置，推进战略资源优化配置，积极提升核心竞争力；发挥公司品牌优势，创新财富管理模式，积极布局海外市场；全面提升风控水平，强化大运营管理，优化新系统功能，构建长效保障机制，全力推动上海信托创新发展新局面。

具体来看，公司全年实现营业收入19.48亿元，同比增长38.16%；实现利润总额16.17亿元，同比增长42.09%；实现信托业务收入10.02亿元，同比增长31.67%；存续信托规模1923亿元，各项指标完成情况均创历史最好水平。资产负债率5.88%，资本结构整体保持平稳；净资产增值率15.69%，为全体股东实现了良好的资产增值。

表1 公司2011-2013年经营业绩情况（单位：亿元）

| | 2011年 | 2012年 | 2013年 |
|---------------|---------|---------|---------|
| 主营业务收入 | 9.32 | 14.10 | 19.48 |
| 利润总额 | 8.22 | 11.38 | 16.17 |
| 净利润 | 7.13 | 9.61 | 13.71 |
| 资产负债率 | 6.88% | 7.76% | 5.88% |
| 净资产 | 52.29 | 58.25 | 67.39 |
| 净资产增值率 | 6.53% | 11.40% | 15.69% |
| 资本保值与增值率 | 116.75% | 121.76% | 127.76% |
| 员工劳动生产率（万元/人） | 538.44 | 742.07 | 620.36 |

2、建立完善的产品服务体系

长期以来，公司不断提升资产管理水平，现拥有一系列成熟的核心产品线，逐渐形成了“蓝宝石”、“红宝石”、“白金”、“明珠”、“钻石”、“铂金”“现金丰利”“信睿”等适合不同风险偏好和投资需求的投资群体的特色信托产品品牌，为客户提供更丰富多样的产品选择，也为业务发展打开了积极创新的空间。

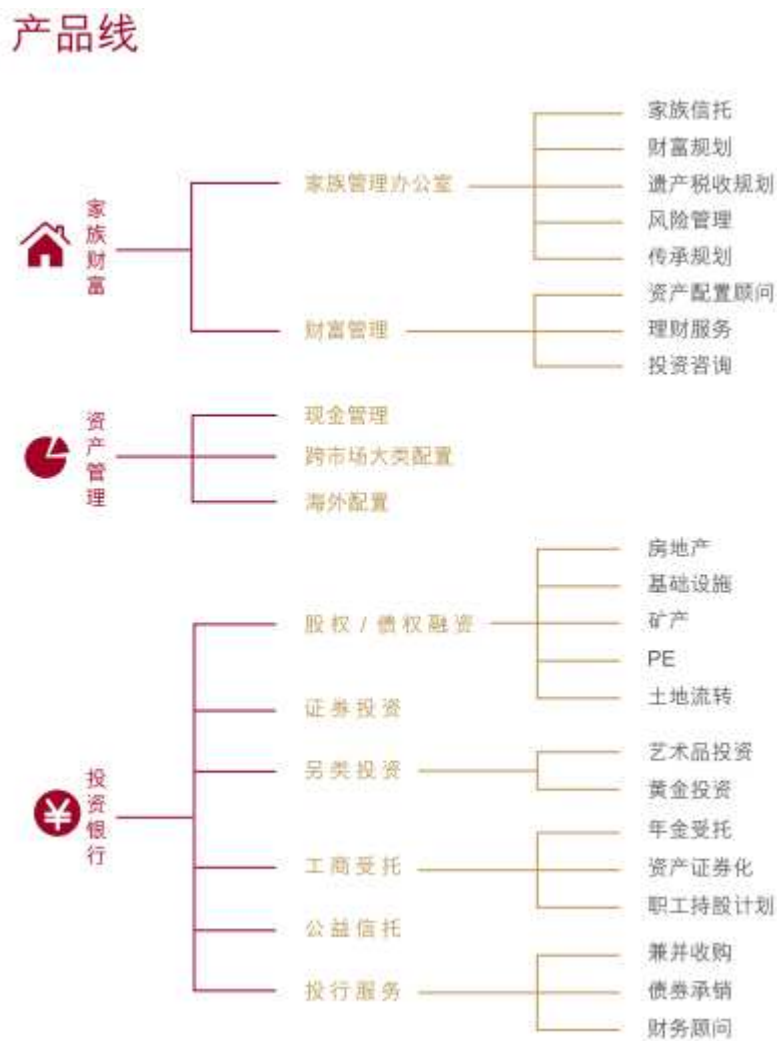


图 16 公司目前拥有的信托产品线概览

提高主动管理能力，为客户实现绝对收益 公司积极推进业务转型，努力培育主动管理能力，不断创新业务及管理模式，提供多样

化的产品和服务，为高净值客户整体实现了绝对收益。

2013年，公司全年实现受托管理信托规模余额 1922.90 亿元，比年初增加 720.04 亿元，增长 59.86%；累计兑付信托本金 512.87 亿元，累计分配信托收益 33.13 亿元；成功兑付的单一资金信托实际平均收益率为 5.96%，成功兑付的集合资金信托实际平均收益率为 8.11%。上海信托通过审慎管理，上述产品全部实现到期安全兑付，公司在保持信托本源业务快速发展的同时，也真正履行信托公司“受人之托、代人理财”的使命，为投资者实现了绝对收益。

创新财富管理模式，全力提升品牌影响力 公司高度重视财富管理创新工作，利用信托的特殊制度优势不断开辟创新领域，在行业内牢牢把握业务发展的主动权和主导权。（1）创新试点“信睿”高端财富管理业务。公司针对超高净值客户积极开展家族财富管理和传承业务探索，2013年成功推出我司首个主动管理型家族财富管理产品——信睿稳利单一信托计划，在保持良好流动性的前提下，为超高净值客户实现财富稳健增值服务。（2）启用网上交易系统提升客户体验。公司网上信托系统于2013年正式上线，已完成与建行网银支付平台的系统对接，实现现金丰利网上申购、赎回；陆续推出基于 iPhone 和 Android 手机的上海信托客户端，方便客户通过手机端进行现金丰利的查询和赎回；同时，积极探索产品高效申购、赎回方式，尝试性设计现金丰利还款服务以及探索微信客户服务等方式，取得了良好的效果。（3）稳步推进 CRM 系统开发工作。先后完成 CRM 系统开发前的规划、调研和论证工作，通过建设更先进、强大的信息平台，满足多

维度客户关系网络建立、客户分层以及客户价值深度挖掘等需求，进一步提高公司财富管理能力。

持续提升直销能力，不断拓展资金渠道 公司紧紧围绕提升自主销售能力目标，不断优化营销结构和布局，取得了一定的成效。(1) 自主销售能力不断提升。公司集合信托产品直销率 100%，直销规模同比增长率近 50%；(2) 客户拓展成效显著。在做好存量客户深挖的同时，公司不断丰富销售客户群体，与三十多家保险公司和十多家基金公司建立了良好的业务往来；同时，借助团体平台，实现实业公司及个人客户批量开发，积累了一定数量的客户资源。(3) 营销布局不断完善。新天地财富中心、新虹桥财富中心先后于 2013 年 6 月 29 日、8 月 18 日顺利开业，成功完成公司在上海市域内主要高端客户聚集区的网点布局。



图 17 上海信托与上海市河南商会举办投资生活沙龙

积极布局家族信托，提升海外投资能力 公司通过成功举办 2013 年首届中国家族信托年会、家族财富传承研讨会、财富传承沙龙等，不断寻找市场潜在客户群，挖掘周边可利用资源，逐步建立了

家族信托的潜在客户群网络。同时，公司在海外市场投资管理分析能力方面也实现了新突破，“上海信托铂金系列大中华债券投资集合资金信托计划”荣获 2013 年度上海金融创新成果奖。通过与境外投资管理公司的合作，参与 QDII 项目日常投资管理，公司进一步提高了对海外债券市场的跟踪和分析能力。公司正按相关规定抓紧办理香港子公司的设立申报、注册登记等手续，届时将根据客户的需要量身定制，为国内高净值客户提供海外信托服务咨询、海外资产管理框架和投资管理咨询服务，进一步提升公司全球化配置能力。



图 18 上海信托和清华大学举办“2013 年首届中国家族信托年会”

加强公司品牌管理，提升公司对外形象 2013 年，公司在权威机构主办的评选活动中屡获殊荣，先后荣获“诚信托-管理团队”、“诚信托-价值信托产品”、“中国优秀信托公司”、“优秀理财管理团队”、“年度综合实力最佳信托公司”等奖项；公司网站获评“2013 年最佳信托公司网站”，公司“新一代业务系统建设项目”获评“2013 年度信托业互联网创新优秀案例”、“上海信托铂金系列大中华债券投

资集合信托计划”荣获 2013 年度上海金融创新成果奖。公司连续三届高票当选中国信托业协会理事和副会长单位，获评为“2011-2012 年度上海市文明单位”、“上海市平安单位”、2012 年度货币信贷政策导向最高评级、2012 年度上海银行业机构 A 类评级、2012 年度上海企业征信考核二等奖、2011-2012 年度上海业务统计监测优秀机构，公司非现场监管报表统计也获得通报表扬，并再次荣获集团“信息优秀单位”等称号。

3、全面保障利益相关方的权益

规范公司治理，实现股东价值最大化 公司一直坚持为股东创造最大价值，大力强化经营管理，加大信托业务拓展力度、促进信托业务创新，实现了信托业务收入快速增长，以出色的业绩回馈股东，并通过公司治理、业务运营、风险控制、企业文化建设等各方面层层推进，保证了公司阶段性目标的顺利实现。

2013 年，公司整体经营业绩持续保持稳健增长，全年累计实现营业收入 19.48 亿元，利润总额为 16.18 亿元，净利润 13.71 亿元，连续多年保持高分红比例，较好地实现了股东价值最大化。而在公司治理上，公司按照相关法律法规要求，借鉴先进的公司治理理念，进一步提升与完善公司治理结构与治理水平，明晰董事会、监事会及经营管理层之间的权责与流程，保持三者之间的独立、制衡与协调。

推进精神文明建设，改善员工工作环境 公司精心组织、规范有序开展各项办公、财富中心装修工程。2013 年全面完成上信资产总部、北京业务总部及公司新天地、新虹桥财富中心装修工程，装修

效果获得广泛好评；顺利推进上投大厦、上信资产南京、杭州业务总部装修、选址工作。同时，公司不断强化行政管理责任意识、市场意识、服务意识，有效提升服务质量和效率，为公司改革转型和业务发展提供有效的综合保障。



图 19 公司虹桥尚嘉中心营业网点

开展群众路线教育实践活动 按照集团的要求，公司认真细化活动方案，进行了广泛动员、学习交流和座谈活动，扎实开展查摆问题、对照检查、整改落实等活动，并结合公司实际，突出特点，注重实效，取得了积极效果。

积极配合协会工作，促进信托同业交流 公司一直将“自律”作为行业监管模式变革的关键，高度深化自律意识，全面强调合规经营理念，自觉加强风险防控措施，以实际行动积极响应信托业协会的自律号召，遵守相关行业公约及业务行为准则，树立了良好的诚信、守法、敬业、规范的公司形象，为行业做出表率。

2013年，全国《信托法》修改课题工作小组来上海信托调研交流。该小组由全国人大财经委、国务院法制办、最高人民法院、民政部、银监会、信托业协会、信托行业专家等组成。双方围绕现行《信托法》的具体修改建议，以及民事信托、公益信托的推动展开了深入讨论，公司大力配合和支持了《信托法》的修改工作。

同时，公司积极参与信托协会相关工作，先后多次接待信托业协会课题小组的来访，对信息系统建设、信托标准化体系、风险缓释机制等信托课题进行了深入探讨，有效地促进了信托同业机构之间的互动交流，发挥了行业领导者的带头作用。



图 20 《信托法》修改课题研究实地调研小组赴上海开展调研

六、诚信责任

1、守法诚信

坚持诚信合规的经营理念 公司坚持奉行“诚信经营、公平竞争”的经营理念，在法律法规、行业自律规范以及社会道德的合理范畴稳健运营，对客户负责、对股东负责、对社会负责。一直以来，公司努力培育“诚信合规、彰显正气”的服务品质和“睿智通明、目光高远”的企业精神，并逐渐形成了以“信正利、睿见远”为核心价值观的品牌形象，为上海国际金融中心的金融安全与秩序维护做出贡献。2013年，公司先后修订和制定内部规章指引共14项，从制度、流程、操作上不断予以完善，保证公司诚信合规、平稳运营。

2013年，上海信托纪委开展企业廉洁从业教育活动，多次组织员工观看以“反腐倡廉”为主题的纪录片。同时，公司纪委还现场送阅廉洁从业宣传教育材料《领导干部从政道德启示录》，希望通过多种形式的廉洁从业教育活动，引发干部员工对在工作和生活中保持自律、严守底线方面的深入思考，增强自我约束意识，进而推进公司廉洁从业文化建设，维护公司健康稳定发展。



图 21 上海信托开展企业廉洁从业教育活动

继续深化公司反洗钱工作 公司一直坚持履行反洗钱义务，积极履行社会责任，全面贯彻以合规为基础、以风险为导向的反洗钱观念，以预防洗钱活动、维护金融秩序、遏制洗钱犯罪及相关犯罪为宗旨，依据相关法律法规、规章准则的规定和要求，结合信托公司自身情况，建立并逐步完善公司反洗钱工作体系和自律机制，制订并严格执行内控制度和操作流程，认真组织并积极开展反洗钱工作。

2013年10月，上海信托举行反洗钱宣传培训活动。宣传主要围绕“人民银行履行反洗钱职责十周年成果”和“保护自己，远离洗钱”等主题开展。宣传月期间，公司将通过多种形式开展宣传活动：一是在公司网站首页设置弹出页面，向客户及社会公众开展反洗钱宣传；二是在财富管理总部及各营销中心放置人民银行下发的宣传手册和折页；三是在公司内部网站的“合规园地”上整理并收录了《反洗钱法》、《金融机构反洗钱规定》等法律法规以及公司内部的反洗钱相关制度，供员工查阅学习，了解和掌握反洗钱有关知识。



图 22 上海信托开展反洗钱宣传培训



图 23 上海信托网站反洗钱宣传专栏

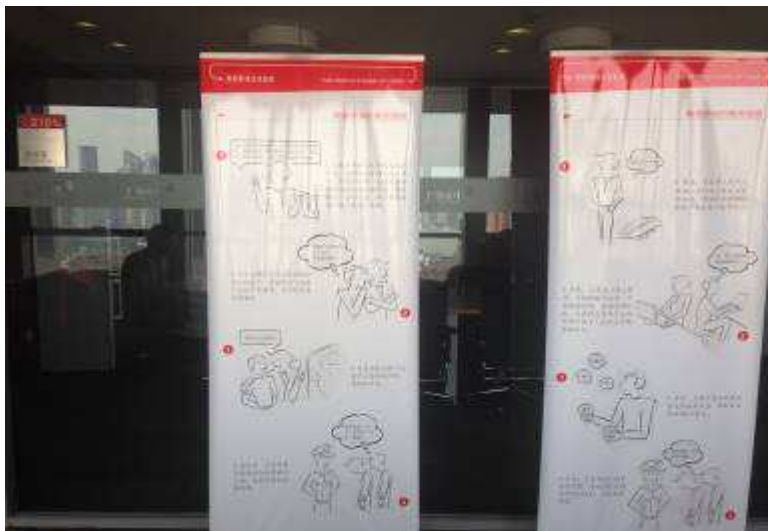


图 24 上海信托直销现场反洗钱宣传

2、规范经营

严控实质性风险，提升风险预审效率 针对复杂且个性化报审项目日益增多的实际情况，公司加大项目实质性风险点的审查力度，对于重大项目和可疑项目，多次派员赴项目地进行独立现场尽职调查，提高风险预审的客观性和准确性。同时，实行“预审动作”标准化，尽最大可能压缩单个项目的预审意见反馈周期，提高项目预审工作效率；推进公司产品标准化，规范浦发事务管理类项目管理，有效降低业务风险，提高项目推进效率。

完善“随访记录”制度，强化贷后风险管理 公司进一步强化贷后风险管理，要求各产品部门定期对融资类产品进行项目随访，并在公司新业务系统中完成随访记录；注重检查和发现项目的风险预警信息，并建立起部门负责人审核制。2013年公司“随访记录”的完成率，从年初3%提升至100%，同比往年有了大幅提高。

重视风险排查管理，加强操作风险防范 2013年公司先后开展银担合作业务检查、房地产信托业务排查等多项风险排查工作，对发现的风险隐患及时报告、持续跟踪并积极参与风险处置。为防范业务操作风险，公司加强信托业务档案管理，明确公司产品经理和运营经理职责分工，进一步加大公司操作风险防控力度。

强化交易管理，严防案件发生 随着信托业务快速发展，公司在银行间市场上的债券类交易量急剧上升。根据市场上出现的不规范现象，公司对银行间市场债券类交易风险做了一次整体排查，对相应业务流程和管理规则进行梳理，制订《银行间市场债券交易监控管理

办法》、《信托交易室管理规定》等制度，有效防范了交易风险和案件的发生。

优化新系统功能，积极支持业务创新 随着新一代业务系统的全线正式投入运行，公司以理顺流程、发挥功能、消除缺陷障碍为目标，优化升级了现金丰利、红宝石、客户证件信息、QDII 多币种业务及网上信托支付等多项配套功能，同时做好运营可行性评估，建立运营操作流程，明确各部门职责分工，为信托业务创新提供了有效保障。

加强部门联动，发挥协同效应 通过完善业务操作规则和指引，提高各板块配合效率。通过完善运营部门的交易、项目管理、风控和托管部门的份额登记、核算、资金清算等三支团队的人员配备和培养，有效推进运营经理负责制探索；通过及时疏堵风险漏洞，制定标准化操作流程，有力推进中后台运营标准化工作。

规范信托财务规则，有效提高运营效率 面对业务多渠道、多品种高速发展态势，公司积极推进信托财务管理规范化、标准化，着重梳理了信托文本财务规范和操作规则，出台了《信托核算、估值、贷款等相关条款释义》、《信托资金保管、收支规则及注意事项》、《信托项目代垫款借支规范》等一系列规范性文件，并多次开展业务人员培训，有效提升了信托后台的运行效率。

3、社会诚信形象

上海信托始终如一地履行“诚实守信”的承诺，赢得众多投资者的信赖与尊重。公司以诚信、合规作为企业文化的核心价值观，将履

行社会责任、提高业务水平与改善人民生活更加紧密地结合起来，从细处着眼，从小处着手，始终追随最先进的思想方向，切实提高可持续发展能力、自身竞争力，全面推进公司与社会、经济、环境的协调发展。

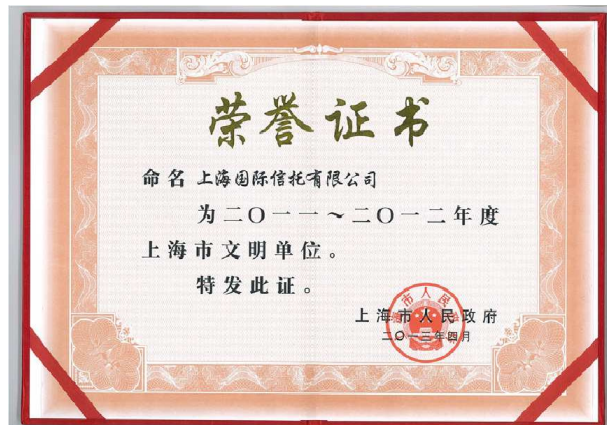


图 25 公司荣获“2011-2012 年度上海市文明单位”表彰

2013 年，在上海银监局召开上海市银行业金融机构年度监管统计工作会议上，公司年度监管统计工作考核评比再度获奖，是上海 208 家银行业金融机构中唯一获得表彰的非银行金融机构。同时，公司上报的《花以芳香而美，人以清廉而贵——记上海信托资金托管部》被评为 2011-2012 年度集团系统“五佳廉洁事例”。

此外，公司在权威机构主办的评选活动中屡获殊荣。在证券时报社主办的第十四届金融机构 IT 创新评选活动中，上海信托荣膺信托类评选全部奖项；在第四届金鼎奖评选活动中，公司凭借净资本实力、信托资产质量、公司管理能力和盈利能力，荣获信托类综合大奖——年度综合实力最佳信托公司。由证券时报社主办的“创新·突围——2013 中国信托业峰会暨第六届优秀信托公司评选颁奖典礼”中，上海信托从众多参评公司中脱颖而出，成功蝉联“中国优秀信托公司”大奖，

公司财富管理总部继去年参与该评选活动之后，再次荣获“优秀理财管理团队”奖。在人行上海分行对全市金融机构 2013 年度执行货币信贷政策的评估中，上海信托 2013 年度货币信贷政策导向效果评估工作被评为货币信贷评估 A 类金融机构(最高评级)，为全市 5 家获评 A 级的非存款类金融机构之一，充分表明公司树立了良好的诚信经营形象，并得到了市场和监管机构的广泛认可。

七、社区责任

1、救灾与慈善捐助

积极参加慈善捐赠，切实解决生活问题 2013年，公司应云南省大理州希望工程办公室邀请，参加共青团希望水窖“1+X”公益捐赠活动。云南省大理州所属洱源县当年先后发生两次五级以上地震，当地水利设施损毁严重，同时又逢自2009年以来的连续四年大旱，山区群众用水难上加难。公司通过共青团“希望水窖”这一品牌公益项目捐建水窖，切实解决了当地100户村民、410人、518头牲畜的饮水困难和农业生产用水问题，进一步践行企业社会责任，为社会公益事业贡献力量。

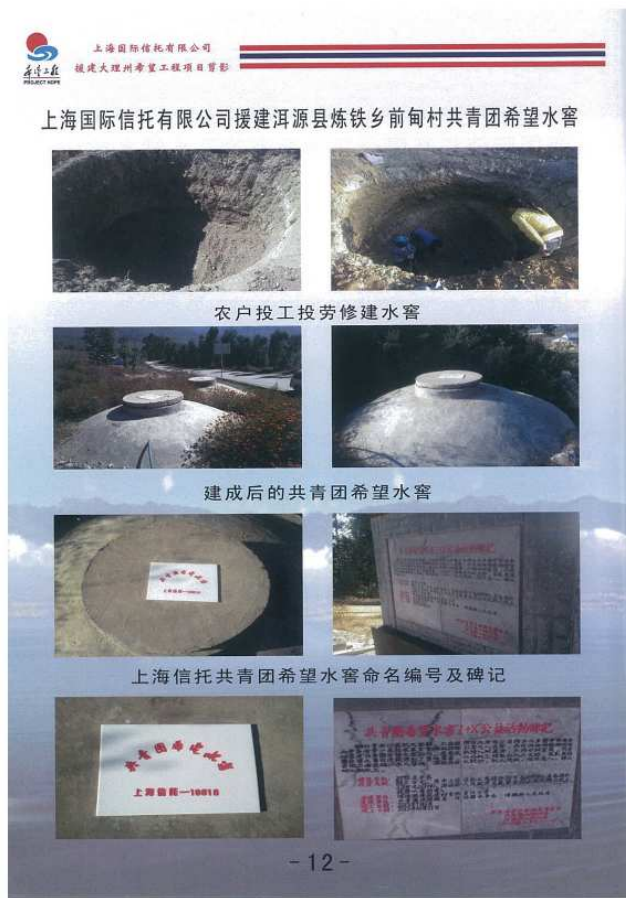


图 26 上海信托援建云南大理州希望水窖

2013 年，公司在云南省大理州捐资援建的三个希望小学项目——巍山县上海信托希望小学、南涧县上海信托希望小学及剑川县金华镇新仁村三星希望小学上海信托综合楼全部建设落成并交付使用。在公司的大力资助下，三所小学的校园环境和设施设备得到极大改善，有力地支持了大理州基础教育的发展。



图 27 上海信托援建云南大理州三所希望小学

2013 年 4 月，四川省雅安市芦山县境内发生 7.0 级地震，给人民群众生命财产造成严重损失。地震无情人有情，灾区人民的衣食冷暖牵动着全国人民的心、牵动着公司每一位员工的心。在公司领导的带领下，全体员工立即行动起来，急灾区之所急、解灾区之所需，踊跃捐款。经初步统计，募捐现场个人捐款总额就达到 5 万余元，后续短短时间又增长至近 6.3 万。公司广大员工积极奉献爱心，进一步践行了公民义务和企业社会责任，弘扬了中华民族“一方有难、八方支援”的传统美德。

2013 年，公司志愿者们分别在冬、夏两季参加了“为了孩子”劝募活动，活动劝募款项将给“为了孩子”专项基金筹款，以赠送康

乃馨等形式进行创意劝募，倡导市民感恩母爱，筹款所得将用于帮助申城困难群体青少年圆“七彩梦”。当天既有善心人事特意赶到现场献出自己的一份爱心，也有过往的行人因为志愿者的讲解而慷慨解囊，最终顺利按时将善款缴至指定银行网点。活动不仅展示了公司青年员工关爱社会的公益形象，同时宣传了公司不忘初衷，反哺社会，共建美好世界的理念。



图 28 上海信托志愿者“为了孩子”专项基金筹款

2013年7月16日，《组织人事报》第3版对上海信托第二党支部组织青年党员代表开展社区扶贫帮困夏季献爱心的活动进行了关注和报道。该报道对上海信托第二党支部牢牢把握“中国梦”与“个人梦”的密切联系，关注普通群众的呼声，关注困难群体的需要，为他们构建实现“个人梦”和“中国梦”的精神家园和人文关怀的做法以及活动取得的效果给予了充分肯定。



图 29 《组织人事报》报道上海信托社区扶贫帮困活动

赞助沪上大型活动，树立企业公民形象 继 12 年德累斯顿国家管弦乐团上海音乐会后，2013 年，由公司独家冠名歌剧《阿蒂拉》在上海大剧院成功举行中国首演。同时，由公司赞助的威尔第诞辰 200 周年纪念展在大剧院一楼展览厅举办，以帮助观众更全面地了解威尔第璀璨的创作历程。公司在为上海国际金融中心建设做出应有贡献的同时，将继续全力以赴、一如既往地推动公益事业和文化产业的发展，把公益活动进一步常态化落实，树立企业公民形象。



图 30 上海信托冠名歌剧《阿蒂拉》中国首演

2、志愿服务

延续“学雷锋志愿服务月”系列活动 为响应党中央的号召，弘扬无私奉献的雷锋精神，宣传关爱他人、无私奉献的高尚道德情操，营造人人为我，我为人人的优良社会风气，继承和发扬助人为乐的中华传统美德，公司从2012年起开始了“学雷锋志愿服务月”系列活动。2013年“学雷锋志愿服务月”系列活动持续开展，公司派员参加了黄浦区外滩街道组织的金融知识进社区活动，在名人商业广场提供金融咨询服务，拉开了“学雷锋志愿服务”系列活动的序幕。活动中有不少路人前来咨询包括对银行理财产品的风险辨识、对信托行业的咨询认识、对未来房地产行业的估值预期等问题。大家的专业解答和热情周到的服务为参与活动的社区居民留下深刻印象，获得了高度评价。活动期间，黄浦区区长前来视察慰问，对机构走进社区学雷锋行动给予了肯定。



图 31 上海信托“金融进社区”理财服务咨询活动

2013年3月，公司志愿者服务队的青年志愿者们到黄浦区外滩街道永安居委参加了“平安社区·共创文明”社区安全志愿服务活动。

公司志愿者们本着“文明城区你我同创、经典黄浦再铸精品”的宣传口号，在永安居委会工作人员的陪同下，参与了道路治安卫生监督管理工作。上海信托的志愿者服务队坚持参与此类活动，让广大社区群众们能够感受到公司心系社会、服务社会、回馈社会的企业精神与企业责任。



图 32 上海信托“学雷锋志愿服务月”系列活动

心系百姓，身系基层 2013年1月，公司志愿者服务队来到黄浦区永安居委参加社区每周四的卫生日活动。以“除四害、讲卫生、干干净净迎新年”为活动主题，与社区居委干部们和居民志愿者一起清扫社区卫生死角，以便让社区老百姓安心快乐地迎接即将到来的春节。



图 33 上海信托“清洁家园·共创文明”志愿服务活动



图 34 公司党员代表走访困难群众

2013年6月，公司党委书记、董事长潘卫东作为黄浦区人大代表来到公司对口社区——外滩街道永安居委参加集中联系社区活动，采取座谈交流、实地察看相结合的方式，边听、边看、边问，深入社区及群众，了解社区居民迫切希望改善的生活难点问题，并将在进一步了解情况和掌握具体数据后把收集到的意见建议反馈至区人大常委会，由其转送政府有关部门研究处理，切实为改善群众民生问题做实事。



图 35 上海信托潘卫东董事长参加黄浦区人大代表集中联系社区活动

积极推进与部队共建工作 2013年9月，在董事长、党委书记潘卫东同志的带领下，来到常年结对共建单位，南京路上好八连所在营部—上海警备区特警团三营，开展军民共建慰问交流活动，与官兵们畅谈共建体会，结合党的群众路线教育实践活动，深入学习好八连“拒腐蚀、永不沾”的精神品质。在三营教导员和营长的陪同下，员工们参观了部队营房内务和八连连史事迹展览馆，观看了八连宣传教育影片，进一步了解部队的光荣历史和优良传统。

军企互动共建是我党、我军的优良传统，也是企业履行社会责任的重要组成部分。公司结对七年以来，不断将业务开拓与拥军共建紧密结合起来，突出“思想共建、双向奉献、优势互补、共促双赢”的工作思路，活动内涵更深入人心、更振奋精神。通过缔结军企共建的牢固纽带，不仅为加强国防和军队建设尽义务，也推动了公司精神文明的健康发展，给广大干部员工上了一堂群众路线教育的好党课。



图 36 上海信托与南京路好八连营部开展军企共建活动



图 37 上海信托足球队与好八连举办足球友谊赛

积极参加义务献血活动 公司中青年员工积极响应黄浦区人民政府号召，纷纷自愿报名参加义务献血活动。2013 年，公司无偿献血人数 13 人，充分反映公司中青年员工的精神面貌，为社会公益事业贡献自身力量。



图 38 上海信托员工参与义务献血活动

八、环保责任

1、环境管理

2013年3月，公司团员利用周末时间，来到东方绿舟开展“春风送爱心 伴我绿色行”植树活动，为2012年种植的爱心树进行养护，并栽种新的希望。同时，部分养护和植树的钱款将通过东方绿舟，定向捐助给云南地震灾区的先天性疾病患儿（心脏病、畸形）治疗，因此也是名符其实的爱心之旅。植树不仅为环境绿尽了一份心力，也增进了青年团员间的相互交流，让大家有机会尽微薄而又实在的社会责任，以实际行动延续了绿色，也延续了希望。



图 39 上海信托开展“学雷锋，树新风；护环境，创和谐”植树活动

2、低碳节能

公司一直将“绿色节能”、“低碳环保”的经营理念落到了实处，以实际行动加入绿色办公的行列，日常工作的点滴体现了公司对环境保护的责任。在业务管理上，公司倡导节约成本、降低能耗，充分利用信息共享资源推行无纸化办公，从严控制办公用纸的使用，采用电

子版本替代,并逐步配备使用无纸化传真系统,建立起包括办公OA系统、视频会议系统等电子化网络运营模式,推进节约型社会建设。



图 40 公司坚持“绿色节能 低碳环保”的经营理念

在日常采购上,公司坚持绿色环保标准,在办公场所、营业网点的装修项目中,公司关注供应商的环保资质和产能利用,明确要求供应商必须加入环保条款,真正将环保工作落实到公司日常管理中,履行公司环保责任。

3、环保形象

为响应申城关于垃圾减量分类的号召,提高员工的环保意识,营造绿色环保的工作氛围,上海信托团总支组织了“垃圾减量分类”主题活动,以实际行动为城市环保事业贡献一份力量。

公司在每层的大楼货梯处分别设置了废纸回收垃圾箱、金属回收垃圾箱和生活垃圾回收处;在每层的茶水间里也增设了废旧电池回收盒,旨在倡导大家根据垃圾分类要求投放垃圾,以提高垃圾的回收利用率。那些投放至回收盒中的废旧电池则由团总支定期做统一回收处

理，以期降低重金属对土地、水源的污染。这些回收箱不仅解决了循环利用的问题，还有助于培养垃圾分类的好习惯。

通过环保科普知识的宣传，员工对垃圾减量分类都有了一定程度的了解，也认识到其必要性与重要性，并将这种环保意识转化为实际行动，积极参与到垃圾减量分类行动中来，从我做起，从小事做起，共同努力建设美好的办公环境。



图 41 上海信托公司组织“垃圾减量分类”主题活动

公司还将绿色环保的理念深入到业务发展中。例如，公司积极推进“绿色信托”，严格把握宏观调控等政策导向，控制“两高一剩”

行业（高能耗、高污染、过剩产能）及落后产能行业的信贷资源配额，通过利用金融资源配置的功能，支持低碳产业和绿色经济的发展，强调环保在业务拓展中的重要性，重点围绕低碳经济等重点项目提供投、融资服务。

本报告期内，公司无任何环保违规的负面信息。由于公司为非生产型企业，部分指标无法报告。

九、报告预期与展望

2014 年将是一个调结构、促改革、稳增长、控风险的调整年，改革将会带来阵痛，同时发展也一定会遇到更多的挑战。尤其是信托行业更是面临着经济增速换挡期、结构调整阵痛期、前期刺激政策消化期、利率市场化深化期、资管业务扩张期等五期叠加的复杂形势，进一步加大了信托业务开拓和运营风险控制的难度，给公司的转型发展和结构调整带来一定的压力。公司将认真学习党的十八届三中全会和中央经济工作会议精神，紧扣全面深化改革指导思想和市委、市政府关于上海国资改革要求，以市场化、专业化、国际化为导向，继续坚持稳中求进工作总基调，把加快创新转型贯穿于公司发展的各个领域，全力做强做大信托主业，全力推进上海信托的可持续发展。

在做大信托业务的同时，公司将认真落实党的十八届三中全会的精神，公司将始终坚持合规稳健经营，公平对待所有股东和客户，维护股东合法权益，提高国有资产的增值率，切实保障信托受益人利益的最大化，同时高度重视客户的权益保护，提升客户服务体验。

公司将认真落实国家的宏观调控政策和信托业金融监管政策要求，努力优化业务结构，切实履行金融服务实体企业的使命。同时重视项目融资的环境影响评估，确保融资符合国家产业政策和环保政策的要求，大力支持社会经济和环境的可持续发展。

公司将继续坚持“以人为本”的经营理念，维护员工合法权益，严格执行新颁布的《劳动合同法》有关规定，不断加强和改进人力资源管理，进一步完善考核、培训等管理办法，加强员工培训，提高员

工业务素质和能力，发挥员工的积极性、主动性和创造性，促进员工全面发展。支持工会工作，积极构建正常的协调沟通机制，创造安定和谐的工作环境，维护员工的切身利益。

公司将围绕公司创建精神文明单位的工作任务，积极开展各类精神文明活动；继续援建希望小学，搭建员工支教志愿者服务平台；继续冠名高端音乐会，开展相关主题活动；创新公益信托基金形式，落实与上师大培训中心对于云南地区教师培训资助活动；深化“双结对”扶贫帮困献爱心活动，通过志愿者服务与捐赠等多种形式，为困难群众带去社会关爱，为服务社会、改善民生做出应有贡献。

2014年，公司将继续秉承“信正利、睿见远”的核心价值观，将公司业务拓展与履行社会责任更加地、紧密地结合起来，全面推进公司与经济、社会、员工、环境的协调可持续发展，为建设上海国际金融中心做出应有的贡献！

十、社会评价

1、社会荣誉

| 序号 | 荣誉名称 | 授奖单位 | 时间 |
|----|-------------------------------------|--------------------------|---------|
| 1 | 荣获“2012年度上海市平安单位”称号 | 上海市社会管理综合治理委员 | 2013.5 |
| 2 | 荣获“2011-2012年度上海市文明单位”称号 | 中共上海市委、上海市人民政府 | 2013.6 |
| 3 | “诚信托”管理团队奖 | 上海证券报 | 2013.6 |
| 4 | “诚信托”价值信托产品奖 | | |
| 5 | 蝉联“中国优秀信托公司” | 证券时报 | 2013.7 |
| 6 | 连续荣获“优秀理财管理团队”奖 | | |
| 7 | 上海信托董事长潘卫东荣获“2013年沪上十大金融行业领袖”称号 | 新华社、第一财经、上海金融业联合会联合主办 | 2013.12 |
| 8 | 荣膺第十四届金融机构IT创新评选活动信托类评选全部奖项 | 证券时报 | 2013.12 |
| 9 | 公司官方网站获评“2013年最佳信托公司网站” | | |
| 10 | “2013年度信托业互联网创新优秀案例”奖 | | |
| 11 | 信托类综合大奖一年度综合实力最佳信托公司 | 《每日经济新闻》联合西南财经大学信托与理财研究所 | 2013.12 |
| 12 | 上海信托铂金系列大中华债券投资集合信托计划获评“金融创新成果奖”三等奖 | 上海市政府 | 2013.12 |

2、领导关怀

➤ 集团董事长沈骏一行调研上海信托

9月12日，集团党委书记、董事长沈骏，副总裁杨德红一行赴

上海信托调研并指导工作。沈骏董事长对上海信托在今年比较困难的宏观形势下迎接挑战，抓住机遇，攻坚克难取得的成绩表示充分肯定。针对近期开展的党的群众路线教育实践活动，沈董指出：要严格按照中央、市委要求，结合公司市场化程度高、竞争激烈等企业特点，注重形式、内容、效果三者的辩证统一，不搞形式主义，扎实有效的开展教育实践活动；要坚持问题导向、企业发展导向和群众关切导向，把党群问题、群众利益问题作为重要问题来抓，要关心群众又要正确引导群众，利用先进典型教育群众；公司领导要率先垂范，从严要求，加强学习，带头开展批评与自我批评，要将党的群众路线教育实践活动作为一个重要载体和抓手，作为一次东风，自我净化，密切各方面关系，建立和谐企业，为公司科学、持续、稳定发展创造良好的条件。

对于经营管理工作，沈董对公司下一步发展思路及工作建议表示支持，同时提出五点要求：一是积极应对金融新形势，抓住机遇，努力开发出受客户欢迎、吸引客户的新产品；二是加强自贸区政策研究，开展金融创新，积极参与上海自贸区建设；三是正确把握好管理规模与行业品质关系，相辅相承，横向扩大规模，纵向做精、做细、做深；四是抓住新一轮国资国企改革的重大历史机遇，推进管理模式、市场化体制改革；五是处理好市场规则与集团协同的关系，积极推动集团内部沟通协调和业务联动。

➤ 上海市金融工委书记孔庆伟一行调研上海信托

10月15日，上海金融工委书记孔庆伟一行赴上海信托调研指导工作。孔庆伟书记充分肯定了上海信托近年来取得的成绩，勉励公司

继续总结经验、创新发展，积极服务于实体经济发展、服务于上海市社会经济发展、服务于上海国际集团发展战略；同时坚持市场化方向、坚持规范公司治理结构、坚持国企社会责任，努力做好、做优、做强、做大，以国际化视野将上海信托打造成一流的资产管理和财富管理机构。

➤ 黄浦区新任区长彭崧一行调研上海信托

5月29日，黄浦区新任区长彭崧一行调研上海信托，彭崧对上海信托近几年的快速发展和良好业绩表示钦佩，并表示将全力支持上海信托发展，希望公司未来在资产管理和财富管理领域取得更好的成绩。

➤ 黄浦区政协吴力坚副主席一行来访上海信托

7月5日，黄浦区政协副主席吴力坚一行来访上海信托。吴力坚对上海信托近年取得的成绩表示衷心祝贺，并希望公司继续对黄浦区的经济社会发展做出更大贡献。

➤ 江苏银监局于学军局长一行来访上海信托

10月31日，江苏省银监局于学军局长一行在上海银监局蒋明康副局长及相关处室领导的陪同下，赴上海信托调研信托业务开展情况。于学军局长高度评价了上海信托稳健的经营风格和勇于创新的开拓精神，并与上海信托领导就基础设施、房地产及证券投资领域业务的发展前景展开交流。

➤ 上海银监局蒋明康副局长一行调研上海信托

5月24日，上海银监局蒋明康副局长及相关处室负责人一行赴

上海信托调研。蒋明康副局长充分肯定了上海信托取得的成绩，希望上海信托作为上海本地金融企业的代表抓住时代机遇，将发展方向放到上海 2020 年建成国际金融中心的大框架下，加强人力资源储备，积极开拓，探索创新，提升标准，力争各项工作取得新的进展、新的突破，在行业内继续保持领先。上海银监局将全力支持上海信托提升创新能力、管理能力和可持续发展能力。